



Grenzenlose Kreativität

JANOME



Artistic DIGITIZER Software Vollversion

Einleitung

Herzlich willkommen in der kreativen Welt der Artistic Digitizer Sticksoftware!

Ihre Artistic Digitizer bietet Ihnen eine Arbeitsumgebung der nächsten Generation und kombiniert innovatives Design, 3D-Gestaltung, intuitive Bedienung und eine großartige Stickqualität. All das ermöglicht Ihnen, Ihre Stickentwürfe mit geringstmöglichem Arbeits- und Zeitaufwand umzusetzen. Die beste Art, Ihre kreativen Projekte zu genießen!

Janome Artistic Digitizer ist mehr als nur eine Sticksoftware: Sie umfasst Werkzeuge zum Entwerfen von Stick-, Farb- und Quiltmustern sowie für Schablonen und Motive mit Kristallen (nur für Plotter). Sie werden diese Vielseitigkeit schätzen, ebenso wie die Chance, Ihre schöpferischen Möglichkeiten und handwerklichen Fähigkeiten auszubauen.



Die Artistic Digitizer Sticksoftware ist sowohl mit MS Windows® als auch Mac OS® kompatibel und bietet Ihnen größtmögliche Flexibilität.

Installation der Software

Die Software kann auf Systemen mit MS Windows oder MAC OS installiert werden. Wählen Sie die entsprechende Installationsmethode je nach System.

Falls Ihr Computer nicht über ein DVD-Laufwerk verfügt, können Sie die Installationsdateien für Windows und Mac von der Janome-Website herunterladen, indem Sie folgende Seite aufrufen:

http://www.janome.co.jp/e/e_downloads/artistic_installation_user_guide.html

Installation unter MS Windows

Legen Sie die Installations-DVD für Janome Artistic Digitizer in Ihr DVD Laufwerk ein. Es wird empfohlen, sämtliche laufenden Programme zu schließen, bevor Sie mit der Installation beginnen.

Falls die in Ihrem Computer eingelegte DVD nicht automatisch geöffnet wird (AUTORUN deaktiviert), öffnen Sie den Windows Explorer und starten Sie setup.exe im DVD Laufwerksordner.

Wenn Sie die Installationsdatei über einen Link downloaden, geben Sie den Link in das Suchfenster Ihres Browsers ein und laden Sie die Datei herunter. Extrahieren Sie die Installationsdatei aus dem heruntergeladenen Zip-Ordner mit einem Rechtsklick und wählen Sie Alle Extrahieren... Folgen Sie der Anleitung zum Extrahieren der Installationsdatei, dann gehen Sie auf diesen Ordner und starten Sie die Datei mit einem Doppelklick.

Wenn Sie die Installation unter Windows 7/8.1/10 durchführen, erscheint ein Sicherheitsfenster mit Informationen zur neuen Software und Sie werden gefragt, ob Sie die Installation zulassen wollen. Sie müssen sich entweder als Administrator anmelden oder auf ‚Zulassen‘ klicken, wenn Sie bereits als Administrator angemeldet sind.

1. Ihr Hardware-USB-Schlüssel, falls vorhanden, darf während der Installation der Software nicht eingesteckt sein. Klicken Sie zum Fortfahren auf Weiter>.
2. Wenn sich das Fenster zur Lizenzvereinbarung öffnet: Klicken Sie auf die erste Taste im Fenster und bestätigen Sie, dass Sie der Lizenzvereinbarung zustimmen. (ACHTUNG! LESEN SIE SICH DIE BEDINGUNGEN DER LIZENZVEREINBARUNG SORGFÄLTIG DURCH.) Klicken Sie anschließend auf Weiter>.
3. Im nächsten Dialogfenster können Sie angeben, wo die Software installiert werden soll. Sie können den Installationsordner ändern, indem Sie auf die Schaltfläche ‚Durchsuchen...‘ klicken und ein anderes Verzeichnis auswählen. Klicken Sie zum Fortfahren auf Weiter>.
4. Im nächsten Dialogfenster können Sie die Softwarekomponenten auswählen, die Sie installieren möchten. Standardmäßig werden alle Komponenten installiert. Wählen Sie gegebenenfalls die Komponenten ab, die Sie nicht benötigen. Klicken Sie zum Fortfahren auf Weiter>.
5. Im nächsten Dialogfenster können Sie festlegen, wie die Software die verschiedenen Stickmotivformate handhaben soll. Wählen Sie, ob Sie nur Draw-Dateien oder sämtliche Stickdateiformate öffnen wollen. Klicken

Sie zum Fortfahren auf Weiter>.

6. Die Software ist nun bereit für die Installation. Klicken Sie auf ‚Installieren‘ um zu beginnen. Während der Installation können Sie auf ‚Details anzeigen‘ klicken, um den Installationsfortschritt anzuzeigen.
7. Während des Installationsvorgangs werden eventuell mehrere Dialogfenster angezeigt, die Sie um Zustimmung zur Installation von Stickmaschinen-Treibern bitten. Klicken Sie zum Fortfahren auf ‚Installieren‘.
8. Wenn der Vorgang abgeschlossen ist, erscheint eine Mitteilung, dass die Installation beendet ist. Klicken Sie zum Fortfahren auf Weiter>.
9. Nun ist die Artistic Digitizer-Software auf Ihrem Computer installiert. Um die Software zu starten, öffnen Sie das Windows-Start-Menü, klicken Sie auf Alle Programme > Artistic Digitizer und dann klicken Sie auf Artistic Digitizer 1.5.

Installation unter MAC OS

Legen Sie die Installations-DVD für Janome Artistic Digitizer in Ihr DVD-Laufwerk ein. Es wird empfohlen, sämtliche laufenden Programme zu schließen, bevor Sie mit der Installation beginnen. Die Installation startet automatisch.

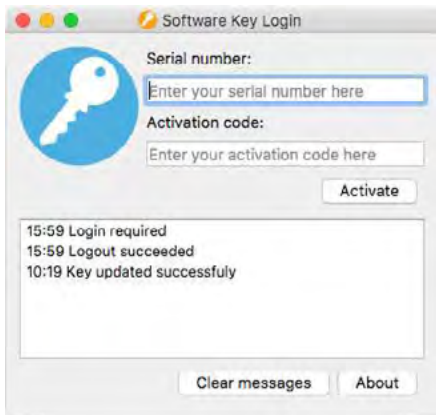
Sie können die Installationsdatei von der folgenden Webseite herunterladen:

http://www.janome.co.jp/e/e_downloads/artistic_installation_user_guide.html

1. Im Dock-Bereich können Sie den Downloadfortschritt verfolgen.
2. Sobald der Download abgeschlossen ist, ändert sich das Downloadsymbol.
3. Wenn Sie auf das Downloadsymbol klicken, erscheint darüber eine Liste mit den letzten heruntergeladenen Dateien. Klicken Sie auf die Datei Artistic Digitizer.dmg.
4. Die heruntergeladene Datei ist ein Laufwerks-Icon und durch den Klick auf Artistic Digitizer.dmg wird es auf Ihrem Mac eingerichtet, sodass Sie seinen Inhalt anzeigen können. Auf Ihrem Desktop erscheint ein Symbol für das eingerichtete Laufwerks-Icon. Falls Sie das Finder-Fenster versehentlich schießen sollten, können Sie es erneut öffnen, indem Sie auf das Janome-Artistic Digitizer-Symbol auf Ihrem Desktop klicken.
5. Um die Installation von Janome Artistic Digitizer durchzuführen, müssen Sie das Symbol auf das ‚Programme‘-Ordnersymbol ziehen, das hier angezeigt wird.
6. Ziehen Sie die Artistic Digitizer-App auf das Symbol ‚Programme‘. Hinweis: Klicken Sie nicht doppelt auf die Symbole, da hierdurch das Programm über das temporär eingerichtete Laufwerk ausgeführt und nicht installiert wird.
7. Die Installation ist abgeschlossen und Sie können das Installationsmedium jetzt auswerfen. Rechtsklicken Sie auf Janome Artistic Digitizer auf Ihrem Desktop und wählen Sie die Auswerfen-Option.
8. Um die Software zu starten, öffnen Sie den Finder, wählen Sie den Ordner ‚Programme‘ und suchen Sie das Artistic Digitizer-Symbol.

9. Das Softwareschlüssel-Aktivierungsfenster wird angezeigt. Tragen Sie die Seriennummer und den Aktivierungscode in die entsprechenden Felder ein. Sie müssen mit dem Internet verbunden sein, um mit der Aktivierung fortzufahren. Nachdem Sie den Schlüssel und den Aktivierungscode eingegeben haben, klicken Sie auf ‚Aktivieren‘.
10. Nach erfolgreicher Aktivierung erscheint eine Mitteilung, dass der Schlüssel erfolgreich registriert wurde.
11. Sie sind jetzt bereit, Janome Artistic Digitizer zu starten; gehen Sie zum Ordner ‚Programme‘ und suchen Sie das Artistic Digitizer-Symbol. Doppelklicken Sie auf das Symbol, um die Software zu starten.
12. Das Dialogfenster zur Endnutzer-Lizenzvereinbarung erscheint. Klicken Sie auf die erste Taste und bestätigen Sie, dass Sie der Lizenzvereinbarung zustimmen. (ACHTUNG! LESEN SIE SICH DIE BEDINGUNGEN DER LIZENZVEREINBARUNG SORGFÄLTIG DURCH.) Klicken Sie anschließend auf ‚OK‘.
13. Jetzt können Sie Janome Artistic Digitizer verwenden

Softwareschlüssel



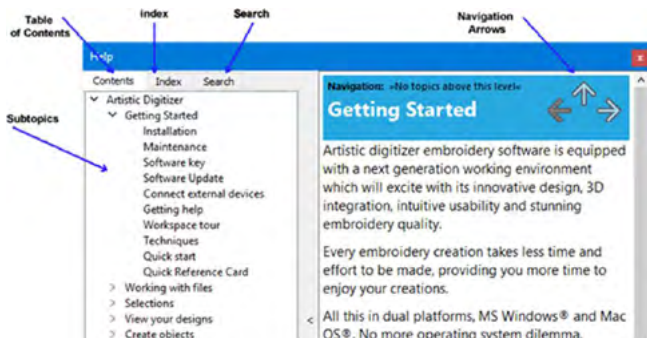
Zusammen mit der Software erhalten Sie einen Softwareschlüssel, der aus einer Seriennummer und einem Aktivierungscode besteht. Die beiden Nummern befinden sich in der Verpackung der Software und müssen in die entsprechenden Felder im Softwareschlüssel-Tool eingegeben werden.



Das Softwareschlüssel-Tool wird zusammen mit der Software installiert und befindet sich bei MS Windows in der unteren rechten Ecke der Taskleiste (neben dem Antivirus-Symbol) oder beim MAC OS in der oberen rechten Ecke der Menüleiste. Die Farbe des Symbols unterscheidet sich je nach dem Status. Um den Softwareschlüssel zu aktivieren, müssen Sie die Seriennummer und den zugehörigen Aktivierungscode eingeben.

Hilfe-Funktion

Im Hilfemenü der Software finden Sie eine Anleitung für die Nutzung. Sie können das Fenster mit den Hilfethemen mit der F1-Taste aufrufen.



- Inhaltsübersicht: Hier finden Sie alle Informationen nach Thema sortiert. Klicken Sie auf die Überschriften, um die untergeordneten Einträge anzuzeigen.
- Index: Hiermit können Sie einzelne Begriffe und Themen in alphabetischer Reihenfolge nachschlagen. Geben Sie ein Wort oder einen Satz ein.
- Suche: Hiermit können Sie den gesamten Hilfetext nach einem bestimmten Wort oder Satz durchsuchen.

Die Anleitung ist auch als pdf-Datei verfügbar und kann hier abgerufen werden:

- MS Windows: Wählen Sie Hilfe > Druckfähige Hilfe
 - MAC OS: Wählen Sie im Menü Hilfe > Druckfähige Hilfe
- ODER gehen Sie online und rufen Sie die folgende Webseite auf:

http://www.janome.co.jp/e/e_downloads/artistic_installation_user_guide.html

Eine weitere Hilfe-Möglichkeit ist die Funktion „Hilfe anzeigen zu“, die ebenfalls aus dem „Hilfe“-Menü oder durch Drücken der Tastenkombination „Umschalt+F1“ aufgerufen werden kann.

Hilfe anzeigen zu: Hiermit können Sie eine spezifische Hilfe zu einem Tool/Werkzeug, einem Bereich oder einer Funktion anzeigen. Wenn Sie die Funktion „Hilfe anzeigen zu“ aktivieren, erscheint am Mauszeiger ein Fragezeichen. Klicken Sie auf eine Funktion, zu der Sie Hilfe benötigen, und das entsprechende Hilfethema wird angezeigt.

Schließlich gibt es noch „Tooltips“/„Werkzeuginformationen“, die Ihnen hilfreiche Informationen zu Bedienelementen der Software anzeigen, wenn Sie mit dem Mauszeiger über Symbole, Schaltflächen und andere Elemente der Benutzeroberfläche fahren.

Erste Schritte

Nach der Installation der Software sind Sie bereit, Ihr erstes Motiv zu erstellen. In diesem Abschnitt erhalten Sie einen kurzen Überblick über die Funktionen der Software und wie Sie damit Ihr erstes Motiv erstellen können.

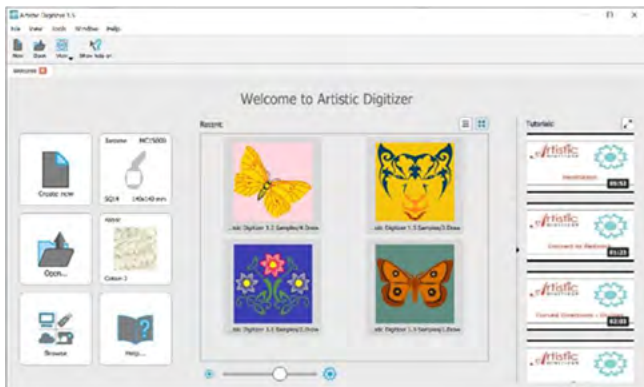
Janome Artistic Digitizer ist eine benutzerfreundliche Software, deren Bedienung jeder schnell erlernen kann. Nehmen Sie sich etwas Zeit, die Bedienungsanleitung der Software zu lesen und Sie werden sehen, wie schnell und einfach Sie komplette Motive erstellen können.



Begrüßungsbildschirm

Beim Starten der Software wird der Begrüßungsbildschirm angezeigt. Von hier aus können Sie auswählen, was Sie mit der Software tun möchten. Sie können neue Motive ,Erstellen', vorhandene Motive ,Öffnen', den ,Motivbrowser' starten, die Standardeinstellungen für ,Stoff' und ,Rahmen' vornehmen, und ,Videotutorials' aufrufen.

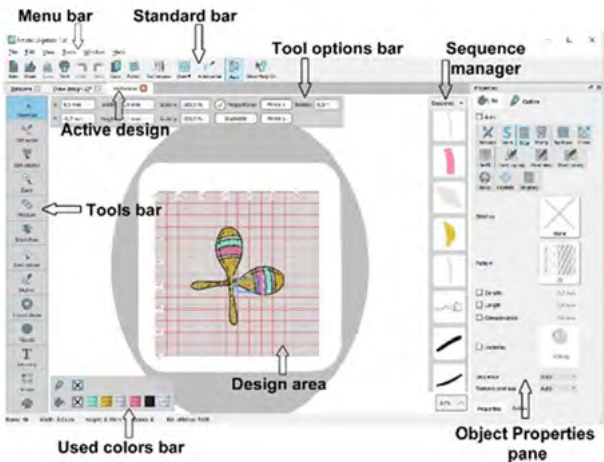
Klicken Sie auf eines der Beispielmotive in der Liste der ,Letzten' Motive, um es zu öffnen.



Arbeitsbereich

Das Hauptfenster der Anwendung besteht aus verschiedenen Menüs, Werkzeugleisten, Assistenten und Dialogfenstern. All diese Elemente zusammen werden zusammen mit den Motiv-Registerkarten als der Arbeitsbereich bezeichnet. Die Anordnung der einzelnen Arbeitsplatzkomponenten und Fenster kann beliebig angepasst werden. Wenn Sie die Anwendung zum ersten Mal öffnen, werden all diese Elemente standardmäßig so angeordnet, dass Sie sich gut auf Ihre Arbeit konzentrieren können (das Erstellen, Bearbeiten und Ansehen von Motiven).

Ändern Sie die Anordnung der Arbeitsplatzkomponenten so, dass der Arbeitsplatz genau Ihren persönlichen Vorlieben entspricht.



Schnellreferenzkarte

Allgemein		
	MS Windows	MAC OS
Neue Datei	Ctrl+N	Cmd+N
Datei öffnen	Ctrl+O	Cmd+O
Datei speichern	Ctrl+S	Cmd+S
Datei speichern als	Ctrl+Shift+S	Cmd+Shift+S
Datei drucken	Ctrl+P	Cmd+P
Umwandeln in Bild	Ctrl+Shift+E	Cmd+Shift+E
Umwandeln in SVG	Ctrl+Alt+E	Cmd+Alt+E
Hilfe	F1	F1
Zeige Hilfe bei ...	Shift+F1	Shift+F1

Auswahl		
	MS Windows	MAC OS
Alles auswählen	Ctrl+A	Cmd+A
Umgedrehte Auswahl	Ctrl+Shift+I	Cmd+Shift+I
Oben liegendes Objekt	Ctrl+Home	Cmd+Home
Unten liegendes Objekt	Ctrl+End	Cmd+End
Unten liegendes Objekt	Tab	Tab
Vorheriges Objekt	Shift+Tab	Shift+Tab

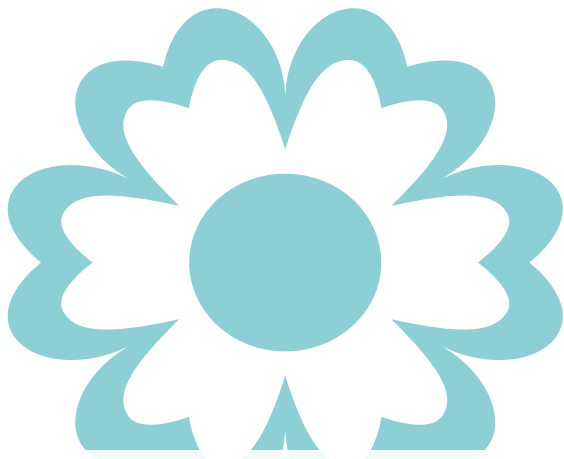
Änderungen		
	MS Windows	MAC OS
Rückgängig	Ctrl+Z	Cmd+Z
Erneut	Ctrl+Shift+Z	Cmd+Shift+Z
Stoffauswahl	Ctrl+F	Cmd+F
Optionen	Ctrl+T	Cmd+T
Optimierungs-Optionen	Ctrl+Shift+J	Cmd+Shift+J
Letzte Umwandlung wiederholen	Ctrl+R	Cmd+R
Gruppieren	Ctrl+G	Cmd+G
Gruppierung aufheben	Ctrl+U	Cmd+U
Kombinieren	Ctrl+L	Cmd+L
Aufbrechen	Ctrl+K	Cmd+K
Umwandeln in Kurvenpunkte	Ctrl+Q	Cmd+Q
In den Vordergrund legen	PgUp	PgUp
In den Hintergrund legen	PgDn	PgDn
Vor das Design legen	End	End
Hinter das Design legen	Home	Home
Richtungen	Ctrl+Shift+D	Ctrl+Shift+D
Teilen	Shift+D	Shift+D
Edit Stitches		
	MS Windows	MAC OS
Stiche einfügen	Enter	Return
Stiche löschen	Backspace	Backspace

Design		
	MS Windows	MAC OS
Symbol einfügen	Ctrl+F11	Ctrl+F11
Clipart einfügen	Ctrl+I	Ctrl+I
Objekt löschen	Delete	Delete
Umformungspunkte bearbeiten	F10	F10
Freihand	F5	F5
Außenlinie	Ctrl+F5	Ctrl+F5
Rechteck	F6	F6
Trapez	Shift+F6	Shift+F6
Ellipse	F7	F7
Kreissegment	Shift+F7	Shift+F7
Polygon	Y	Y
Sternform	S	S
Text	FB	FB

Ausrichten		
	MS Windows	MAC OS
Ausrichten nach links	L	L
Ausrichten nach rechts	R	R
Ausrichten nach oben	T	T
Ausrichten nach unten	B	B
Mittelpunkt horizontal ausrichten	C	C
Mittelpunkt vertikal ausrichten	E	E
Gleiche Breite	Shift+W	Shift+W
Gleiche Höhe	Shift+H	Shift+H
Gleiche Größe	Shift+S	Shift+S
Horizontaler Abstand	Shift+C	Shift+C
Vertikaler Abstand	Shift+E	Shift+E

View		
	MS Windows	MAC OS
Proportionen	Alt+Enter	Alt+Enter
Zoom	Z	Z
Vorheriger Zoom	F3	F3
Zoom komplettes Design	Shift+F4	Shift+F4
Zoom design	F4	F4
Hand tool (pan)	H	H
Messen	F9	F9
Überlappende Kristalle	O	O

Hintergrund		
	MS Windows	MAC OS
Ausblenden	Alt+1	Alt+1
Hinter Stickerei	Alt+2	Alt+2
Kante verbessern	Alt+3	Alt+3
Vor Stickerei	Alt+4	Alt+4



JANOME Fachhändler:

🌐 [janome.de](https://www.janome.de)

Janome Deutschland GmbH
Opelstraße 20-22, 64546 Mörfelden-Walldorf, Germany